

Betalingsvedtægt for håndtering af spildevand



Indhold

FORORD	3
1. Betalingsvedtægtens område	4
2. Budget og regnskab for VandCenter Syd	6
3. Indtægter vedrørende spildevandshåndtering	7
4. Kontraktligt medlemskab	18
5. Udtræden af / genindtræden i VandCenter Syd	19
6. Bidrag til den fælles, obligatoriske tømningsordning	20
7. Fælles bestemmelser	21
8. Målerdata.....	22
9. Betalingsvedtægtens ikrafttæden	22
Bilag	24

FORORD

I Odense Kommune og Nordfyns Kommune håndteres spildevandet af VandCenter Syd as (herefter VandCenter Syd), som er et aktieselskab ejet af Odense Kommune og Nordfyns Kommune.

Den 1. januar 1994 blev de offentlige spildevandsanlæg i Odense overført til det daværende Odense Vandselskab as, nu VandCenter Syd. Ved fusionen mellem VandCenter Syd og Nordfyns Spildevand A/S den 1. januar 2011 blev spildevandsanlæg ejet af Nordfyns Spildevand A/S overført til VandCenter Syd.

I medfør af lov om betalingsregler for spildevandsforsyningselskaber mv., jf. lov-bekendtgørelse nr. 633 af 7. juni 2010, som senest ændret ved lov nr. 902 af 4. juni 2013 (betalingsloven) har VandCenter Syd fastsat de nærmere regler om tilslutning og betaling for spildevandshåndtering i Odense og Nordfyns Kommune i denne betalingsvedtægt.

Betalingsvedtægten er gældende for ejendomme, der er tilsluttet VandCenter Syds spildevandsanlæg eller som er tilknyttet VandCenter Syd ved kontraktligt medlemskab, jf. § 7 a i betalingsloven.

Betalingsvedtægten er udarbejdet af VandCenter Syd i samarbejde med Nordfyns Kommune og Odense Kommune, vedtaget af VandCenter Syds bestyrelse og efterfølgende godkendt af Odense Kommune, da selskabet er hjemmehørende i Odense Kommune.

1. Betalingsvedtægtens område

1.1 Definitioner

Ved et spildevandsanlæg forstås såvel åbne som lukkede ledninger og andre anlæg, der tjener til afledning og/eller behandling af spildevand m.v. i forbindelse med udledning til vandløb, søer eller havet, afledning til jorden eller anden form for bortskaffelse.

Ved en ejendom forstås i denne betalingsvedtægt et matrikelnummer eller flere matrikelnumre, der ifølge notering i matriklen skal holdes forenet.

Ved en ejendoms grundgrænse forstås den matrikulære afgrænsning af en ejendom eller flere ejendomme, der skal holdes samlet i henhold til noteringer i matriklen, jf. udstykningsloven

En boligenhed defineres som en én-families bolig med selvstændigt køkken, såsom et parcelhus, et stuehus til en landbrugsejendom, en bolig i etageejendom, en andelsbolig eller lignende.

En erhvervsjendom defineres som en ejendom, der ikke henregnes til beboelse alene, dvs. industri- og håndværksvirksomheder, landbrugsejendomme (hvis der er tilsluttet andet end husspildevand), offentlige ejendomme, kontorer, samt blandet bolig og erhverv.

1.2 Betalingsvedtægtens område

Betalingsvedtægten gælder for eksisterende og kommende spildevandsanlæg under VandCenter Syd.

VandCenter Syd har endvidere ansvar for at etablere, drive og vedligeholde en række spildevandsanlæg på ejendomme, der er kontraktligt tilknyttet VandCenter Syds spildevandsanlæg i henhold til § 7 a i betalingsloven.

I de områder, der i henhold til spildevandsplanen, skal kloakeres, er VandCenter Syd i henhold til den til enhver tid gældende miljøbeskyttelseslov forpligtet til at føre stikledning frem til grundgrænsen for en ejendom eller til områdefgrænsningen for et privat spildevandsanlæg.

Alle ejere af fast ejendom indenfor et kloakopland er i henhold til miljøbeskyttelseslovens § 28, stk. 4, forpligtede til at tilslutte sig det af spildevandsplanen omfattede spildevandsanlæg, når tilslutningsmulighed foreligger, samt at deltage i betalingen i henhold til denne vedtægts bestemmelser.

Det er Odense henholdsvis Nordfyns Kommune, der afgør, hvornår den fysiske tilslutning af ejendommene skal være gennemført.

Private ledninger og andre private spildevandsinstallationer på privat grund, og spildevandsanlæg og ledninger, der er deklareret som private, er VandCenter Syd uvedkommende. Disse ledninger etableres og vedligeholdes af ejeren af anlægget eller anlæggene, hvilket typisk er ejeren af den grund, hvor anlæggene er beliggende eller en grundejerforening/et spildevandslaug, hvis der er tale om et spildevandsanlæg for flere ejendomme.

Bilag 1 viser eksempler på hvilke dele af ledningssystemet, der ejes af VandCenter Syd, og hvilke dele der er private.

Betalingsvedtægten omfatter endvidere de betalingsmæssige forhold for den fælles, obligatoriske tømningsskema i Odense henholdsvis Nordfyns Kommune. Reglerne for tømningsskemaet er fastsat i "Regulativ for tømning og kontrol af bundfældningstanke i Odense Kommune" samt "Regulativ for tømning af bundfældnings- og samletanke i Nordfyns Kommune".

VandCenter Syd har forsyningspligt, således at enhver grundejer inden for selskabets forsyningsområde skal kunne aflede sit spildevand fra stueplan ved gravitation. Er der fastsat et byggefelt på grunden, gælder forsyningspligten for afledning fra dette byggefelt. Hvis spildevandet ikke kan afledes fra stueplan ved gravitation, skal VandCenter Syd betale for de foranstaltninger, der er nødvendige for, at spildevandet kan afledes fra stueplan ved tryksætning eller pumper. VandCenter Syd etablerer pumpe og elinstallationer og betaler desuden elforbrug til pumpen. Grundejeren betaler det øvrige afløbssystem, herunder ledning på egen grund. Hvis en grundejer ønsker at kunne aflede spildevand fra kælderplan, skal grundejeren for egen regning etablere og drive tryksætning eller pumpe, hvis dette er nødvendigt.

Ved nyanlæg er det VandCenter Syd, som afgør - efter samråd med grundejeren - hvor på grunden stikledningen skal indføres.

VandCenter Syd har ansvaret for drift og vedligeholdelse af stikledningerne fra forsyningsledning og indtil skel/skelbrønd som angivet på bilag 1, medens grundejeren har ansvaret for etablering, drift og vedligeholdelse af ledninger på privat grund.

2. Budget og regnskab for VandCenter Syd

VandCenter Syds bestyrelse vedtager hvert år budgettet, og generalforsamlingen godkender regnskabet for udgifter og indtægter ved spildevandshåndtering. Budgettet udarbejdes på grundlag af foreliggende oplysninger om forventede udgifter og indtægter ved spildevandshåndtering. Regnskabet følger kalenderåret.

VandCenter Syds regnskab omfatter udgifter til udførelse, drift og vedligeholdelse samt driftsmæssige afskrivninger af selskabets spildevandsanlæg og af de spildevandsanlæg, der er kontraktligt tilknyttet selskabet, jf. lovens § 7a tillige med eventuel medfinansiering af private og kommunale klimatilpasningsprojekter i overensstemmelse med lovgivningens bestemmelser herom. Endvidere omfatter selskabets regnskab udgifter til administration, planlægning samt bidrag til Vandsektorens Teknologiuudviklingsfond. Endelig omfatter selskabets regnskab bidrag fra ejerne af de tilsluttede ejendomme, veje m.m., jf. afsnit 3, samt finansielle indtægter og udgifter. Selskabet er momsregistreret.

VandCenter Syd kan henlægge beløb til udbygning og fornyelse af selskabets spildevandsanlæg i overensstemmelse med anlægs- og investeringsplanen i den gældende spildevandsplan og anden planlægning af betydning for selskabets virke.

For den kommunale obligatoriske tømningsordning for bundfældningstanke og samletanke i henholdsvis Odense og Nordfyns Kommuner føres et selvstændigt regnskab. Dette regnskab skal som spildevandsaktiviteterne hvile i sig selv over en årrække.

3. Indtægter vedrørende spildevandshåndtering

VandCenter Syds udgifter til spildevandshåndtering dækkes af tilslutningsbidrag og vandafledningsbidrag, vejbidrag fra stats- og kommunale veje m.v. i henhold til takstbladet.

VandCenter Syds bestyrelse fastsætter takster for samtlige bidrag en gang årligt. Taksterne er underlagt vandsektorlovens regler om prisloft og skal godkendes af Odense Kommune, da VandCenter Syd er hjemmehørende i Odense Kommune.

3.1 Tilslutningsbidrag

Tilslutningsbidrag betales som udgangspunkt af ejendomme, der ikke tidligere har været tilsluttet eller ikke har betalt tilslutningsbidrag til de tidligere offentlige spildevandsanlæg, til Nordfyns Spildevand A/S eller til VandCenter Syds spildevandsanlæg.

Tilslutningsbidrag betales også af boligejendomme, der indgår kontrakt med VandCenter Syd om medlemskab i henhold til lovens § 7 a som opfølgning på et kommunalt påbud om forbedret spildevandsrensning i henhold til miljøbeskyttelseslovens § 30.

Tilslutningsbidraget betales for fremføring af en stikledning til en ejendoms matrikulære grundgrænse.

Tilslutningsbidragets størrelse

Tilslutningsbidraget opkræves som et standardbidrag, der i 1997-priser er 30.000 kr. eksklusiv moms for én boligenhed og 30.000 kr. eksklusiv moms pr. påbegyndt 800 m² grundareal for erhvervsjendomme. Standardbidraget reguleres årligt i henhold til bestemmelsen i afsnit 8. For det aktuelle tilslutningsbidrag henvises til takstbladet.

For ejendomme, der ikke er tilsluttet for tag- og overfladevand, fastsættes tilslutningsbidraget til 60 % af standardtilslutningsbidraget.

Hvis en ejendom, der ikke tidligere har været tilsluttet for tag- og overfladevand, tilsluttes for regnvand, opkræves et supplerende tilslutningsbidrag svarende til 40 % af det tilslutningsbidrag, der kan opkræves på tilslutningstidspunktet.

I særlige tilfælde kan tilslutningsbidraget efter en konkret bedømmelse fastsættes til et lavere beløb end standardbidraget - dog aldrig lavere end de faktisk afholdte udgifter til detailedningsnettet. Det er i tilfælde, hvor anvendelsen af reglerne vil føre til et tilslutningsbidrag, der er ude af proportioner med de faktiske omkostninger ved kloakeringen og den faktiske afledning.

Forfaldstidspunkt

Tilslutningsbidraget forfalder til betaling, når der foreligger mulighed for fysisk tilslutning – det vil sige, når VandCenter Syd har ført stikledning frem til ejendommens grundgrænse.

For kontraktligt tilknyttede ejendomme, hvor VandCenter Syd etablerer en decentral renseløsning på ejendommen, forfalder tilslutningsbidraget ved kontraktens indgåelse.

3.1.1 Boliger

Tilslutningsbidraget beregnes ud fra antallet af boligenheder på den enkelte ejendom.

Ved udstykning fra en boligejendom og hvor der er ført stikledning til grundgrænsen, opkræves tilslutningsbidrag for den/de frastykkede parcel(ler), hvis den/de frastykkede parcel(ler) ikke efter udstykningen er tilsluttet VandCenter Syds spildevandsanlæg, men ønskes tilsluttet.

3.1.2 Erhverv

For erhvervsejendomme beregnes tilslutningsbidraget som et standardtilslutningsbidrag pr. påbegyndt 800 m² grundareal.

For erhvervsejendomme i landzone fastsættes et skønnet grundareal ud fra bebygget areal og en skønnet bebyggelsesprocent på 40 %. For ubebyggede erhvervsejendomme i landzone skønnes et bebygget areal.

3.1.2.1 Matrikulære ændringer af erhvervsejendomme i byzone

Ved forøgelse af grundarealet (arealoverførsel, matrikulær sammenlægning) for en erhvervsejendom i byzone opkræves et supplerende tilslutningsbidrag, der beregnes som:

Det bidrag, der efter denne vedtægt kan beregnes for ejendommen efter arealudvidelsen, minus det bidrag, der efter denne vedtægt kan beregnes for ejendommen før arealforøgelsen.

Det supplerende tilslutningsbidrag kan dog kun opkræves, hvis den ejendom, hvorfra arealet overføres, ikke tidligere har betalt tilslutningsbidrag, og hvis denne ejendom ikke i forvejen er tilsluttet VandCenter Syds spildevandsanlæg.

Ved udstykning af en erhvervsejendom i byzone opkræves et supplerende tilslutningsbidrag for de(n) frastykkede ejendom(me), kun hvis ejendommen, der udstykkes, før udstykningen er blevet pålignet tilslutningsbidrag efter en betalingsvedtægt udarbejdet efter 1. juli 1997, og der ved påligningen af bidrag er gjort brug af dispensationsadgangen, der nu fremgår af betalingslovens § 2, stk. 8.

Det supplerende tilslutningsbidrag for de(n) frastykkede ejendom(me) beregnes som:

Det bidrag, der før udstykningen kan beregnes efter denne vedtægt for den ejendom, der udstykkes, minus det bidrag, der ved anvendelse af dispensationsadgangen oprindeligt blev opkrævet for ejendommen, der udstykkes. Det supplerende bidrag for en frastykket erhvervsejendom kan dog aldrig overstige det standardtilslutningsbidrag, der efter denne vedtægt kan opkræves selvstændigt for den frastykkede ejendom.

Bidraget opkræves, når VandCenter Syd fører stik frem til den frastykkede ejendoms grundgrænse – dvs. når der foreligger mulighed for fysisk tilslutning af den frastykkede ejendom.

3.1.2.2 Ændringer i beregningsgrundlaget for tilslutningsbidraget for erhvervsejendomme i landzone

Ved forøgelse af det bebyggede areal for erhvervsejendomme i landzone opkræves et supplerende tilslutningsbidrag, der beregnes som:

Det bidrag, der efter denne vedtægt kan beregnes for ejendommen efter udvidelsen af det bebyggede areal, minus det bidrag, der efter denne vedtægt kan beregnes for ejendommen før forøgelsen af det bebyggede areal.

3.1.2.3 Forøgelse af afledningen

En forøgelse af afledningen kræver tilladelse hos den stedlige kommune. Den eksisterende stikledning skal anvendes. Kommunen kan stille krav til tilladelig vandmængde, forrensning m.v.

3.1.3 Veje

Der betales ikke tilslutningsbidrag ved tilslutning af vejafvanding til VandCenter Syds spildevandsanlæg.

3.1.4 Andre spildevandsanlæg

”Andre spildevandsanlæg” omfatter anlæg, som ikke ejes af VandCenter Syd, dvs. de anlæg, som tidligere blev kaldt private/fælles private spildevandsanlæg.

Odense henholdsvis Nordfyns Kommune kan gennem kommunens spildevandsplan træffe beslutning om, at VandCenter Syd skal overtage andre spildevandsanlæg. Ved overtagelsen omfattes de berørte ejendomme i området af betalingsvedtægten.

Er anlægget ikke tilsluttet VandCenter Syds ledningsanlæg ved overtagelsen, skal ejerne inden overtagelsen afholde evt. restgæld for områdets spildevandsanlæg. Desuden skal anlægget inden overtagelsen spules, TV-inspiceres og eventuelle fejl og mangler opgøres til brug for værdiansættelsen. VandCenter Syd yder herefter godtgørelse for det overtagne spildevandsanlægs værdi ekskl. konstaterede fejl og mangler, og der opkræves standardtilslutningsbidrag. Efter overtagelsen af anlægget opkræves endvidere vandafledningsbidrag efter vedtægtens regler.

Er anlægget allerede tilsluttet VandCenter Syds spildevandsanlæg ved overtagelsen, opkræves ikke tilslutningsbidrag. Inden overtagelsen skal ejerne afholde evt. restgæld, der er stiftet i relation til spildevandsanlægget. Desuden skal anlægget inden overtagelsen spules, TV-inspiceres og eventuelle fejl og mangler skal udbedres på foranledning af VandCenter Syd. Udgifterne hertil afholdes af de tilsluttede grundejere, ligesom udgifterne til evt. tinglysning også skal afholdes af grundejerne. Samtlige berørte grundejere skal skriftligt acceptere at ville afholde disse udgifter inden arbejderne igangsættes. Efter overtagelsen af anlægget opkræves vandafledningsbidrag efter vedtægtens regler.

I mangel af enighed afgøres spørgsmål om godtgørelsens størrelse i disse to situationer af taksationsmyndigheden. VandCenter Syd er på anmodning af grundejerne forpligtet til at indbringe spørgsmålet i overensstemmelse med proceduren i lov om offentlige veje.

VandCenter Syd overtager ikke anlæg på privat grund i forbindelse med overtagelse af andre anlæg.

3.1.4.1 Nye private spildevandsanlæg

Ved tilslutning af storparceller, hvor spildevandsanlægget er anlagt og forbliver ejet af andre end VandCenter Syd, fastsætter VandCenter Syd tilslutningsbidraget. Tilslutningsbidraget fastsættes som et standardtilslutningsbidrag i overensstemmelse med reglerne i denne vedtægts punkt 3.1.

3.2 Vandafledningsbidrag

Alle ejendomme, der er tilsluttet eller kontraktligt tilknyttet VandCenter Syds spildevandsanlæg, betaler vandafledningsbidrag.

Vandafledningsbidraget opkræves fra det tidspunkt, hvor ejendommen tilsluttes VandCenter Syds spildevandsanlæg eller spildevandsløsningen for kontraktligt tilknyttede ejendomme ibrugtages. Der betales endvidere vandafledningsbidrag i situationer, hvor der ikke er tale om en permanent tilslutning til det offentlige spildevandsanlæg, men hvor der sker tillledning lejlighedsvis eller over kortere perioder – såkaldte "gæstetillædninger". Vandafledningsbidrag opkræves i denne situation fra afledningen påbegyndes.

Ejeren af ejendommen eller dennes kloakmester har pligt til at indberette til VandCenter Syd, hvornår tilslutningen er fysisk gennemført. Ved ikke permanente tilslutninger har ejeren af ejendommen pligt til at søge tilladelse hos henholdsvis Odense eller Nordfyns Kommune, og indberette til VandCenter Syd, hvornår tillædning igangsættes og afsluttes.

I det omfang, der afledes spildevand eller vand, der kan sidestilles med spildevand til VandCenter Syds spildevandsanlæg, uden at der har været et vandforbrug, skal der som udgangspunkt også betales vandafledningsbidrag for dette vand. Dette gælder f.eks. spildevand, der fremkommer i forbindelse med en virksomheds fabrikationsprocesser, vand fra byggepladser herunder midlertidig grundvands-senkning, vand fra afværgepumpninger, drænvand fra kirkegårde, perkolat fra

lossepladser, der særskilt tilledes spildevandsanlægget, samt genanvendt regnvand til toiletskyl, tøjvask o.l.

Det er den stedlige kommune, som i tvivlstilfælde afgør, hvorvidt der er tale om spildevand.

Vandaflædningsbidraget udgøres af to elementer:

- 1) et fast bidrag
- 2) et variabelt bidrag pr. m³ målt eller skønnet vandforbrug.

Det faste bidrag opkræves pr. spildevandsstikledning frem til grundgrænsen.

Vandaflædningsbidraget beregnes som et bidrag pr. m³ målt eller skønnet vandforbrug.

Vandaflædningsbidraget pr. m³ fastsættes én gang årligt af VandCenter Syd på baggrund af VandCenter Syds budget for spildevandshåndtering og under hensyn til prisloftet.

Taksternes størrelse fremgår af VandCenter Syds takstblad. Der henvises til VandCenter Syds hjemmeside.

VandCenter Syd kan opkræve vandaflædningsbidraget direkte hos grundejerne eller lade en anden virksomhed - f.eks. et administrationsselskab - stå for opkrævningen.

3.2.1 Vandaflædningsbidrag for erhvervsjendomme

3.2.1.1 Taksten for beregning af vandaflædningsbidrag for erhvervsjendomme, der opererer på markedsmæssige vilkår

For ejendomme, hvorfra der drives erhverv, som opererer på markedsmæssige vilkår, fastsættes vandaflædningsbidraget ud fra differentierede takster, der gælder for vandforbrug til og med 500 m³ (takst 1), vandforbrug på over 500 og til og med 20.000 m³ (takst 2) samt vandforbrug på over 20.000 m³ (takst 3). Den variable del af vandaflædningsbidraget fastsættes således, at takst 2 i 2018 er 20 % lavere end takst 1, og takst 3 er 60 % lavere end takst 1.

I en overgangsperiode fra 1. januar 2014 til 31. december 2017 fastsættes kubikmetertaksterne dog som følger:

	Reduktion af takst 2 i procent af takst 1	Reduktion af takst 3 i procent af takst 1
2014	4	12
2015	8	24
2016	12	36
2017	16	48
2018	20	60

3.2.1.2 Taksten for beregning af vandafledningsbidrag for erhvervsejendomme, der opererer på ikke markedsmæssige vilkår

Vandafledningsbidraget for erhvervsejendomme, der ikke opererer på markedsmæssige vilkår (hospitaller, plejehjem, kommunale daginstitutioner og lignende) afregnes altid ved anvendelse af taksten for trin 1 uanset vandforbrug.

På tilsvarende måde afregnes vandafledningsbidraget for erhvervsejendomme, der opererer på markedsmæssige vilkår, men hvor der ikke er sket en tilmelding til brug af de differentierede takster, som angivet under punkt 3.2.1.5.

3.2.1.3 Taksten for beregning af vandafledningsbidrag for ejendomme med blandet bolig og erhverv

For ejendomme, hvorfra der delvist drives erhverv, der opererer på markedsvilkår, beregnes den variable del af vandafledningsbidraget kun efter differentierede takster, jf. punkt 3.2.1.1, for den del af vandforbruget, som stammer fra den markedsmæssige del af ejendommen. Den markedsmæssige del af ejendommen angives af ejendommens ejer ved tilmelding til trappemodellen, jf. punkt 3.2.1.5.

Den resterende del af ejendommens vandforbrug, der henføres til boligen/boligerne på ejendommen, beregnes ved brug af taksten for trin 1.

3.2.1.4 Taksten for beregning af vandafledningsbidrag for ejendomme, der har opnået fritagelse eller nedsættelse af betaling af vandforbruget efter betalingslovens § 2b

For ejendomme, for hvilke der i medfør af lovens § 2 b og denne betalingsvedtægts punkt 3.2.5 helt eller delvist er givet nedsættelse eller fritagelse i vandafledningsbidraget for tilladning af bestemte typer vand, afregnes vandafledningsbidraget for den del, for hvilken der er givet nedsættelse mv. ved brug af taksten for trin 1.

For den del af vandforbruget/vandtilladningen fra ejendommen, hvor der ikke er givet nedsættelse eller fritagelse, skal vandafledningsbidraget afregnes afhængig af ejendommens anvendelse som bolig, erhverv eller erhverv på markedsmæssige vilkår m.v. i overensstemmelse med punkt 3.2.1.1 - 3.2.1.3.

3.2.1.5 Betingelser for anvendelse af de differentierede takster (trappemodellen)

For at en erhvervsvirksomhed, der opererer på markedsmæssige vilkår, kan få mulighed for at betale vandafledningsbidrag ved brug af de differentierede takster, skal ejendommens ejer tilmelde ejendommen på Naturstyrelsens webside herfor. Adressen er: www.trappetilmelding.dk.

Naturstyrelsen udmelder en frist for tilmelding til ordningen, der skal overholdes.

Det er alene ejeren af ejendommens ansvar at overholde den tilmeldingsfrist, der fastsættes i forhold til tilmelding til ordningen. VandCenter Syd kan ikke gøres ansvarlig herfor.

Vandafledningsbidraget for erhvervsjendomme, der ikke er tilmeldt på www.trappetilmelding.dk, - herunder nye ejendomme - afregnes efter trin 1 indtil den 1. januar året efter behørig tilmelding er sket.

Anvendelse af trappemodellen vil ikke kunne ske bagudrettet for allerede afledte spildevandsmængder.

Hvis en ejendom ændrer anvendelse, så den forventede andel af erhverv på markedsmæssige vilkår ændres, er ejendommejeren forpligtet til at ændre den opgivne forventede procentfordeling i trappetilmeldingsordningen. Ændringerne vil indgå i beregningen af vandafledningsbidraget i det efterfølgende år.

3.2.2 Opkrævning efter måler

Inden for VandCenter Syds vandforsyningsområde samt inden for forsyningsområder for andre almene vandforsyninger, beregnes vandaflædningsbidraget normalt efter målt vandforbrug. Vandforbruget opgøres enten af de almene vandværker, der har aftale med VandCenter Syd herom, eller ved ejendommens selvaflæsning.

3.2.2.1 Krav til måling af spildevandet for ejendomme med egen vandindvinding

For ejendomme som har egen vandindvinding kan VandCenter Syd tillade, at den afledte mængde spildevand opgøres og afregnes efter målt vandforbrug. Normalt installeres og vedligeholdes vandmåler af VandCenter Syd.

Ønsker grundejer selv at stå for måling af vandforbruget med henblik på at opgøre spildevandsmængden, skal følgende betingelser være opfyldte:

- a. Vandmåleren skal være typegodkendt og førstegangsverificeret i henhold til bekendtgørelse nr. 1034 af 17. oktober 2006 med senere ændringer om måleteknisk kontrol med målere, der anvendes til måling af varmt og koldt vand (vandmålerbekendtgørelsen).
- b. Vandmåleren skal installeres af en autoriseret VVS installatør for ejers regning.
- c. Vandmåleren skal enten udskiftes hvert 6. år eller verificeres og kalibreres i overensstemmelse med kravene i vandmålerbekendtgørelsen. Verificering og kalibrering skal ske ved akkrediteret prøvning.
- d. Stamoplysninger om vandmåleren skal indberettes til VandCenter Syd eller til den virksomhed, der forestår opkrævning af vandaflædningsbidraget på VandCenter Syds vegne ved installation og udskiftning. VandCenter Syd kan opkræve et gebyr for administration af vandmåleren. Kontaktoplysninger for den ansvarlige virksomhed for opkrævning af vandaflædningsbidraget fremgår af takstbladet
- e. Grundejer skal dokumentere overfor VandCenter Syd, at ovenstående krav er opfyldt.

3.2.3 Opkrævning efter skønnet forbrug

For boligenheder, hvor der ikke kan afregnes efter vandmåler, fastsættes normalvandforbruget til 170 m³ pr. år, dog 90 m³ pr. år for ældre- og sommerboliger.

3.2.4 Fritagelse eller nedsættelse i vandafledningsbidraget ved tilledning af vand fra afværgepumpninger, filterskyllevand eller kølevand

I særlige tilfælde kan VandCenter Syd træffe afgørelse om fritagelse eller nedsættelse af vandafledningsbidraget ved tilledning af vand fra afværgepumpninger samt nedsættelse af vandafledningsbidraget ved tilledning af køle- og filterskyllevand til selskabets spildevandsanlæg. Dette kan alene ske, såfremt tilledningen indebærer færre omkostninger for VandCenter Syd end tilledning af almindeligt spildevand, og når samfunds- og miljømæssige hensyn taler herfor.

Er der samfundsmæssige og miljømæssige hensyn, der taler herfor, reduceres bidraget for køle- og filterskyllevand og vand fra afværgepumpninger som udgangspunkt til 50 % af højeste takst (takst 1).

3.2.5 Fradrag for vand som ikke tilledes spildevandsanlægget

Erhvervsejendomme, herunder landbrugsejendomme, kan opnå fradrag for vand, der medgår i produktionen eller af anden grund ikke tilledes VandCenter Syds spildevandsanlæg. For at få fradrag skal dette vandforbrug kunne henregnes til erhvervsdelen, det vil sige den primære produktion. Det er en forudsætning, at virksomheden har et CVR-nummer.

Fradrag kræver, at ejeren af erhvervsejendommen kan dokumentere, at vandet ikke ledes til spildevandsanlægget, samt at den vandmængde, der ønskes fradrag for, ledes gennem en af VandCenter Syd godkendt vandmåler. Det er i denne forbindelse en betingelse, at der er fremsendt en ansøgning, og at VandCenter Syd har godkendt måleren, dens placering og den fremsendte dokumentation for, at vandet ikke ledes til spildevandsanlægget. Der gives ikke fradrag med tilbagevirkende kraft. For ansøgning henvises til VandCenter Syds hjemmeside.

VandCenter Syd står for driften af vandmåleren og skal have adgang til at vedligeholde, herunder udskifte vandmåleren. Taksten herfor fremgår af VandCenter Syds takstblad.

For vandmålere gælder kravene a), b), c) i afsnit 3.2.2.1.

Ønsker ejeren af en erhvervsejendom selv at stå for måling af den vandmængde, der medgår i produktionen, gælder kravene a), b), c), d), e) i afsnit 3.2.2.1.

I særlige tilfælde, hvor vandmålere ikke kan anvendes, kan VandCenter Syd tillade, at den vandmængde, som ikke ledes til VandCenter Syds spildevandsanlæg, dokumenteres på anden måde. VandCenter Syd afgør, hvilke krav der i givet fald skal stilles til dokumentationen.

3.2.6 Ledningsbrud

I det omfang en vandforsyning i tilfælde af brud på en vandledning i en boligejendom, træffer afgørelse om at reducere vandforbruget, skal det reducerede forbrug lægges til grund ved beregning af vandaflædningsbidraget, medmindre det må antages, at det forbrugte vand eller dele heraf er tilledt kloakken. Ved reduktionen af vandforbruget i dette tilfælde lægges det seneste års vandforbrug som udgangspunkt til grund for beregning af vandforbruget.

Selvom en vandforsyning ikke træffer afgørelse om reduktion af vandforbruget i forbindelse med et ledningsbrud, kan der ske reduktion i vandaflædningsbidraget, når der er dokumentation for ledningsbrud samt dokumentation for, at vandet ikke er tilledt kloakken. Ved sådanne ledningsbrud beregnes vandforbruget som udgangspunkt som det seneste års forbrug.

Reduktion gives kun ved pludselig opstået skade på en skjult installation, der ikke er forårsaget ved grov uagtsomhed eller forsæt. Skaden skal være sket inden for indeværende eller det seneste forbrugsår. Der henvises til ansøgning om tilbagebetaling af vandaflædningsbidrag på VandCenter Syds hjemmeside.

3.3 Vejbidrag

Statsveje

For statsveje beregnes et årligt vejbidrag efter en vandmængde på 0,12 m³ vand pr. m² matrikulært areal, hvorfra spildevandet tilledes VandCenter Syds spildevandsanlæg. Bidraget beregnes på baggrund af det matrikulære areal for den vejstrækning, der er tilsluttet spildevandsanlægget.

Kommunale veje og private fællesveje

For afledning af vejvand fra kommunale veje og private fællesveje betaler Odense samt Nordfyns Kommune et årligt bidrag til VandCenter Syd på højst 8 % af anlægsudgifterne til spildevandsanlæggene, herunder udgifter til etablering af forsinkelsesbassiner, overløbsbygværker og anlæg til rensning af regnvand.

4. Kontraktligt medlemskab

Såfremt en ejer af en ejendom i det åbne land vælger at tage imod tilbud om kontraktligt medlemskab indebærer det, at VandCenter Syd på ejerens vegne skal forestå udførelse, drift og vedligeholdelse af en spildevandsløsning, der rensemæssigt opfylder det påbud, kommunen har givet. Til gengæld skal ejeren betale tilslutningsbidrag og vandaflødningsbidrag svarende til en ejendom, der er tilsluttet selskabets spildevandsanlæg. VandCenter Syds forpligtelse omfatter dog ikke aflødnings af tagvand og andet overfladevand, som ejer selv skal sørge for bliver bortskaffet.

VandCenter Syd vælger, hvilken løsning der skal udføres på ejendommen. Denne løsning skal rensemæssigt opfylde de krav, som Kommunen har påbudt grundejeren. Hvis ejer ønsker en anden, rensemæssigt tilsvarende løsning, skal ejer selv betale meromkostningen.

VandCenter Syds forpligtelser omfatter etablering og drift af ledninger og renseløsninger regnet fra udløbet af bundfældningstanken. Evt. rørforbindelser frem til drænledning eller recipient er således også VandCenter Syds forpligtelse. VandCenter Syd er endvidere ansvarlig for tømning af bundfældningstanken og afholder udgifter hertil.

Udgifter til etablering af bundfældningstank samt ledninger frem til denne skal afholdes af ejeren af ejendommen, der også skal betale for drift og vedligeholdelse af disse anlægsdele, ligesom udgifter til elektricitet og vandforsyningsvand til den valgte løsning. Udgifter til tømning af bundfældningstank skal dog afholdes af VandCenter Syd.

5. Udtræden af / genindtræden i VandCenter Syd (ophævelse af eller genindførelse af tilslutningspligten til selskabets spildevandsanlæg)

Ved udtræden af VandCenter Syds spildevandssystem, ophæves tilslutningspligten til VandCenter Syds spildevandsanlæg.

5.1 Tilbagebetaling af et beløb til grundejeren

Odense henholdsvis Nordfyns Kommune kan i spildevandsplanen udpege et eller flere oplande, hvor kommunen er indstillet på at lade ejendommene udtræde af det af VandCenter Syd ejede spildevandsanlæg for hele eller dele af det tilladte spildevand. Hvis dette er tilfældet, og der er eller kan indgås en aftale om udtræden af VandCenter Syd med grundejere inden for de pågældende oplande, kan selskabet vælge at foretage tilbagebetaling af et beløb ved hel eller delvis udtræden af VandCenter Syd.

Hvis VandCenter Syd vælger, at der skal ske tilbagebetaling, kan det beløb der tilbagebetales maksimalt fastsættes til det standardtilslutningsbidrag, der kan opkræves på det tidspunkt, hvor aftalen om udtræden indgås.

- Hvis en boligejendom/erhvervsejendom alene udtræder for tag - og overfladevand, udgør tilbagebetalingsbeløbet pr. boligenhed eller pr. påbegyndt 800 m² for erhvervsejendomme maksimalt 40 % af det tilslutningsbidrag, der kunne være opkrævet på det tidspunkt, hvor aftalen om ejendommens udtræden indgås
- Hvis en bolig/erhvervsvirksomhed udtræder for alt spildevand, kan VandCenter Syd efter et konkret skøn foretage tilbagebetaling af et beløb maksimalt svarende til det standardtilslutningsbidrag, der kunne være opkrævet på det tidspunkt, hvor aftalen om ejendommens udtræden indgås.

5.1.1 Økonomisk kompensation til VandCenter Syd

Økonomisk kompensation til VandCenter Syd ved udtræden kan forekomme, når VandCenter Syd kan sandsynliggøre, at der er etableret særlige foranstaltninger eller anlæg til behandling af en ejendoms spildevand, og disse anlæg endnu ikke er afskrevet. I dette tilfælde fastsættes kompensationen efter en konkret vurdering af de endnu ikke afskrevne investeringer til de særlige anlæg eller omkostninger til foranstaltninger.

5.2 Tidsmæssig begrænsning af tilbud om tilbagebetaling

Når Odense Byråd eller Nordfyns Kommunalbestyrelse i spildevandsplanen har udpeget områder, hvor kommunen er indstillet på at tillade udtræden af det af VandCenter Syd kloakerede opland, kan VandCenter Syd fastsætte en frist for accept af tilbuddet om tilbagebetaling.

5.3 Genindtræden i VandCenter Syd

En ejendom, der tidligere helt eller delvist er udtrådt af det af VandCenter Syds kloakerede opland, kan ved hel eller delvis genindtræden (generhvervelse af retten til at aflede spildevand til VandCenter Syds spildevandsanlæg) pålignes et tilslutningsbidrag.

Tilslutningsbidraget kan ikke overstige de faktiske udgifter, VandCenter Syd har afholdt i forbindelse med gentilslutningen, og kan maksimalt udgøre det tilslutningsbidrag, der kunne opkræves på gentilslutningstidspunktet. Såfremt ejendommen/virksomheden har fået tilbagebetalt et beløb ved ophævelse af tilslutningspligten, skal det beløb, der opkræves ved gentilslutningen, dog som minimum udgøre det tidligere tilbagebetalte beløb.

6. Bidrag til den fælles, obligatoriske tømningsskema

I Odense Kommune er alle bundfældningstanke omfattet af "Regulativ for tømning og kontrol af bundfældningstanke i Odense Kommune". I Nordfyns Kommune er alle bundfældningstanke og samletanke omfattet af "Regulativ for tømning af bundfældnings- og samletanke i Nordfyns Kommune". Ejere af en bundfældningstank i Odense og Nordfyns Kommuner skal betale et årligt bidrag, der fastsættes af VandCenter Syd og godkendes af Odense Kommune på grundlag af et budget for det pågældende år. Ejere af en samletank i Nordfyns Kommune skal ligeledes betale et årligt bidrag, som fastsættes af VandCenter Syd og godkendes af Odense Kommune, da VandCenter Syd er hjemmehørende i Odense Kommune.

Taksterne fremgår af VandCenter Syds takstblad.

For bundfældningstanke, der er etableret som led i et kontraktligt medlemskab af VandCenter Syd efter betalingslovens § 7 a, forestår VandCenter Syd tømningen af bundfældningstanken.

7. Fælles bestemmelser

Bidrag efter lov om betalingsregler for spildevandsanlæg vil i mangel af rettidig betaling blive inddrevet af SKAT.

Bidrag, som ikke betales til forfaldstid, tillægges renter efter rentelovens bestemmelser.

Ved for sen betaling opkræves et rykkergebyr ved fremsendelse af rykkere – se desuden administrative takster på hjemmesiden www.vandcenter.dk.

Tilbagebetaling af fejlagtigt opkrævede bidrag er underlagt forældelseslovens normale regler.

7.1 Regulering

Tilslutningsbidraget reguleres årligt efter det af Danmarks Statistik udarbejdede omkostningsindeks BYG6 for jordarbejder pr. 2. kvartal 1997. Bidraget reguleres én gang årligt pr. 1. januar efter det pr. 1. juli forud gældende indeks. Det regulerede tilslutningsbidrag fremgår endvidere af VandCenter Syds hjemmeside – www.vandcenter.dk.

Den faste del af vandafledningsbidraget kan reguleres efter samme indeks som tilslutningsbidraget. Basisindekset er her 2. kvartal 2011.

7.2 Sikkerhedsstillelse

VandCenter Syd kan forud for tilslutning af en ejendom til spildevandssystemet kræve, at der stilles sikkerhed for betaling af tilslutningsbidraget. Sikkerhedsstillelsen kan kræves i form af en bankgaranti – og kan maksimalt udgøre det samlede beløb, der efter fremføring af stikledning til grundgrænsen, pålignes i tilslutningsbidrag.

8. Målerdata

Tilsluttede og tilknyttede brugere af VandCenter Syds spildevandsanlæg har pligt til at medvirke ved aflæsning af vandmålere og til at videregive oplysningerne om vandforbruget (målerdata) til VandCenter Syd.

Hvis en tilsluttet eller tilknyttet bruger ikke ønsker at medvirke ved aflæsning af vandmåleren, kan VandCenter Syd fastsætte et skønnet, realistisk forbrug for ejendommen. Det skønnede forbrug må dog ikke for en boligenhed overstige 600 m³ pr. år.

I de områder, hvor VandCenter Syd ikke leverer drikkevand, er udgiften til anskaffelse, indbygning, vedligeholdelse og kontrol af vandmålere VandCenter Syd uvedkommende, med mindre der er truffet særskilt aftale herom med VandCenter Syd. Udgiften afholdes af grundejeren i det omfang, den ikke afholdes af vandværket. VandCenter Syd kan kræve dokumentation for og/eller kontrol af vandmåleres funktionsdygtighed og overholdelse af relevant lovgivning fra andre vandværker eller fra grundejeren selv, i det omfang denne har fået tilladelse til at afregne efter målt forbrug i henhold til denne vedtægts punkt 3.2.2.1.

9. Betalingsvedtægtens ikrafttæden

Betalingsvedtægten erstatter "Betalingsvedtægt Spildevandsanlæg", vedtaget af Odense Byråd den 19. december 2001, og "Betalingsvedtægt for Nordfyns Kommune" vedtaget af Sammenlægningsudvalget for Nordfyns Kommune den 19. september 2006.

Betalingsvedtægten træder i kraft den 1. januar 2014.

VandCenter Syd kan foretage ændringer i bestemmelserne i denne betalingsvedtægt i henhold til de i lovgivningen fastsatte regler.

Foranstående er vedtaget af VandCenter Syd som "Betalingsvedtægt for håndtering af spildevand", den 25. november 2013

Med henblik at sikre, at betalingsvedtægten er i overensstemmelse med spildevandsplanen og lovgivningen i øvrigt har Odense Byråd godkendt betalingsvedtægten den 15. januar 2014.

Bilag 1

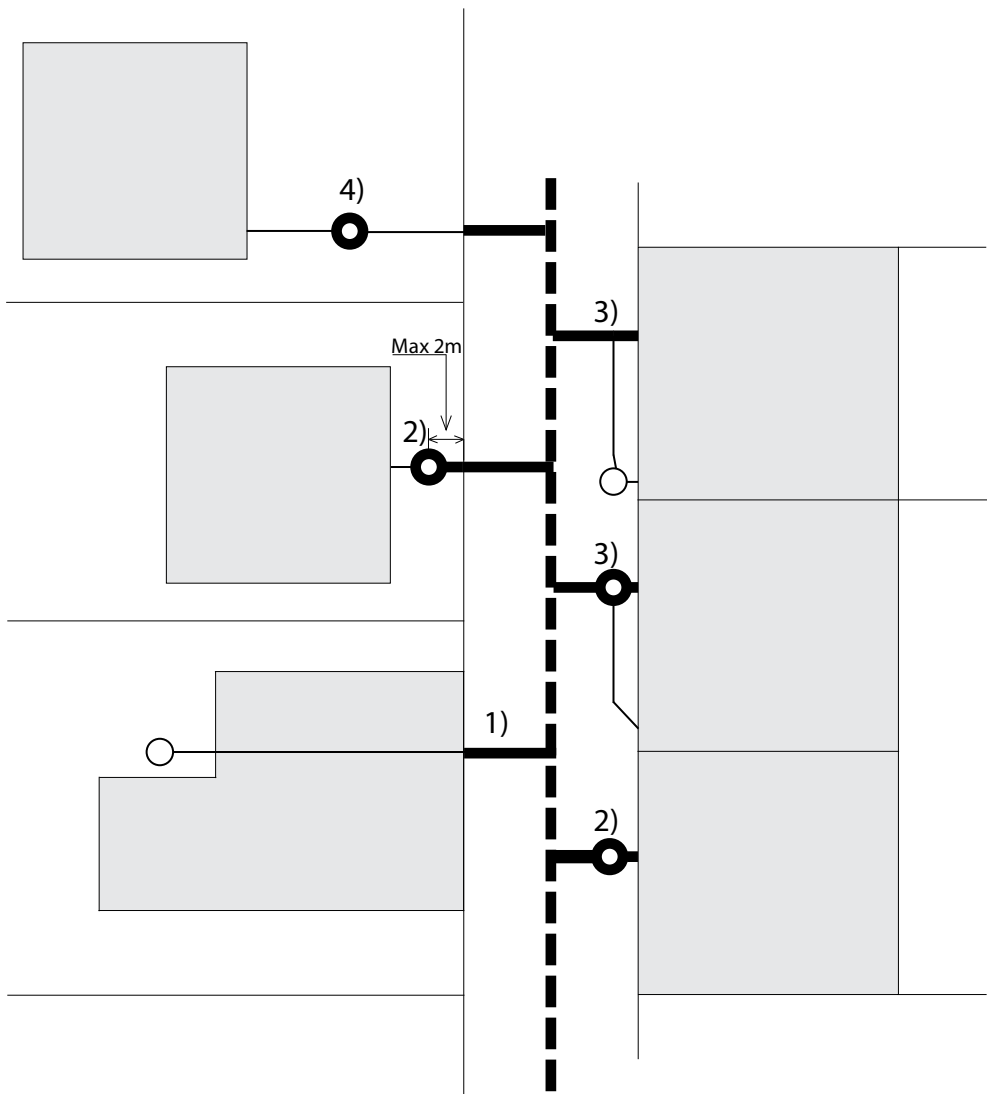
I dette bilag angives principperne for, hvilke dele af ledningssystemerne som tilhører VandCenter Syd, og hvilke dele som tilhører grundejeren. Ejerforholdene vises for nyanlagte/nyere ledningssystemer.

For ældre ledningssystemer gælder, at ejerforholdene som hovedregel vil være som anført for nyere systemer. Der kan dog være forhold, som betinger at ejerforholdene konkret er anderledes. Der kan eksempelvis være landvæsenkommis-sionskendelser, tinglysninger, betalingsforholdene ved etablering, drift og vedligeholdelse, vedtægter for fælles private spildevandsanlæg eller konkrete aftaler, som fastsætter særlige ejerforhold. Foreligger der ikke sådanne særlige forhold, forudsætter VandCenter Syd, at ejerforholdene for ældre systemer svarer til ejerforholdene for nyere systemer.

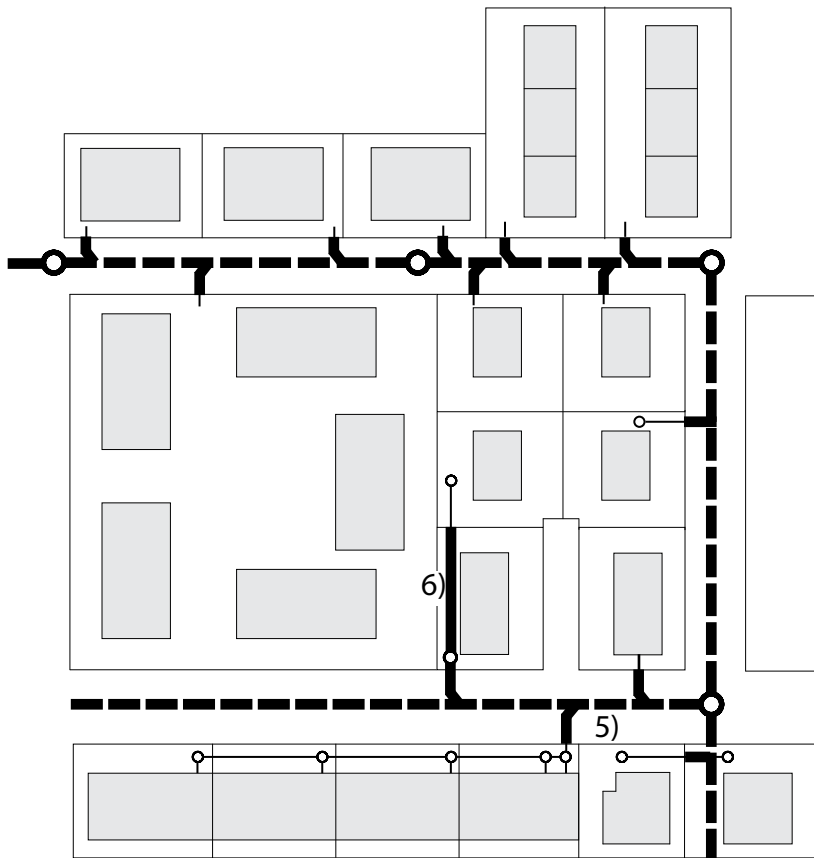
Til numrene anført på bilaget bemærkes følgende:

- 1) Grænsen mellem VandCenter Syds stikledning og grundejerens stikledning går som hovedregel ved ejendommens skelgrænse.
- 2) Er der anbragt en skelbrønd, og er skelbrønden beliggende på privat grund og højst 2 meter indenfor skel, så går grænsen ved skelbrønden. Afstanden fra skelbrønd til skelgrænse måles fra center af brønddæksel. Skelbrønden ejes af VandCenter Syd. Er skelbrønd beliggende i offentligt areal, så går grænsen ved ejendommens skelgrænse.
- 3) Er der afgreninger på stikledningen uden for ejendommens skelgrænse, og forsyner afgreningerne samme ejendom, så tilhører ét stik pr. ejendom VandCenter Syd, mens de øvrige afgreninger tilhører grundejer.
- 4) Har VandCenter Syd etableret en pumpebrønd på privat grund for at kunne opfylde forpligtelsen til at grundejer kan aflede ved gravitation fra stueplan, så ejes, drives og vedligeholdes pumpebrønden af VandCenter Syd. Ledningsanlæg på privat grund fra ejendom til pumpebrønd ejes, drives og vedligeholdes af grundejer. Ligeledes ejes, drives og vedligeholdes ledningsanlæg fra pumpebrønd til skel af grundejer, med mindre afstanden fra center af pumpebrøndens dæksel til skel er mindre end 2 meter. Tilsvarende gælder for tryksatte systemer.

- 5) I offentlig vej tilhører hovedledninger normalt VandCenter Syd. Der findes dog også private (kommunale) ledningsanlæg eller installationer i offentlig vej, jf. punkt 3.3. I private fællesveje og private veje kan ledningen, der løber i vejens tracé, være privat eller tilhøre VandCenter Syd. Det fremgår af spildevandsplanen om ledningen tilhører VandCenter Syd.
- 6) Er der ført stikledning hen over privat grund for at forsyne en bagvedliggende ejendom gælder normalt, at stikledningen tilhører VandCenter Syd frem til skel ved den bagvedliggende ejendom. Ledningen er eller vil blive deklareret på de respektive ejendomme. Der kan forekomme konkrete afvigelser fra hovedreglen i relation til ældre anlæg, hvor der kan foreligge konkrete aftaler m.v., der indebærer ændring af ejerskab og ansvar for ledningerne.



- Matrikelskel
- Privat / fællesprivat ledning
- VandCenter Syds hovedledning
- VandCenter Syds del af stikledning



- -
 -
 -
- Matrikelskel
 Privat / fællesprivat ledning
 VandCenter Syds hovedledningning
 VandCenter Syds del af stikledning

